

Ce document fournit des informations essentielles aux investisseurs de ce Fonds. Il ne s'agit pas d'un document promotionnel. Les informations qu'il contient vous sont fournies conformément à une obligation légale, afin de vous aider à comprendre en quoi consiste un investissement dans ce Fonds et quels risques y sont associés. Il vous est conseillé de le lire pour décider en connaissance de cause d'investir ou non.

AXIOM OPTIMAL FIX

Un Compartiment d'AXIOM LUX

Catégorie d'actions : C (EUR), code ISIN : LU1876459725

Cette SICAV est gérée par Axiom Alternative Investments

Objectifs et politique d'investissement

Les principales caractéristiques du Fonds sont :

- L'objectif de ce Fonds est d'atteindre, sur un horizon de placement de trois ans minimum, un rendement net de frais de gestion de 6 %. Pour atteindre cet objectif, le Fonds investira principalement dans des obligations perpétuelles à coupon fixe ou des « actions privilégiées » par le biais d'une gestion totalement discrétionnaire. Le Fonds est activement géré et sans référence à un indice de référence.
- Sa politique d'investissement consiste à sélectionner des obligations ou des titres de créance émis par des établissements financiers. L'utilisation d'obligations perpétuelles à coupon fixe sera au cœur du processus d'investissement.
- L'acquisition ou la vente d'obligations ou de titres de créance est également fondée sur une analyse interne du risque de crédit de chaque émetteur. Le Fonds peut être entièrement investi dans des titres de créance de toute qualité de crédit, avec une notation Haut rendement (titres considérés comme hautement spéculatifs) des principales agences de notation ou une notation considérée comme équivalente par la société de gestion.
- Le Fonds est géré à l'intérieur d'une fourchette de sensibilité située entre -5 à 10.
- Le Fonds peut se couvrir contre le risque de crédit par l'utilisation de CDS (Credit Default Swaps) ou exposer sa composante en espèces au marché du crédit par l'utilisation de tels instruments.
- Le Fonds peut utiliser l'effet de levier au moyen d'instruments dérivés, de dérivés incorporés et de mises et de prises en pension. Les engagements du Fonds concernant les titres physiques et leur exposition ne peuvent excéder 200 % de ses actifs.
- La gestion est entièrement discrétionnaire. La décision d'investissement peut être exécutée en fonction des conditions du marché et des opportunités.
- Étant donné qu'une partie de l'actif peut être libellée dans d'autres devises que la devise de référence, le Fonds sera systématiquement couvert contre ce risque. Toutefois, un risque résiduel demeure.

Informations complémentaires :

- l'horizon de placement recommandée est d'au moins trois ans ;
- l'OPCVM réinvestit ses revenus.
- les ordres de souscription et de rachat d'actions peuvent être placés à tout moment et sont centralisés au plus tard à midi chaque jour d'évaluation et exécutés quotidiennement.

Profil de risque et de rendement

À risque plus faible, rendements généralement plus faibles

À risque plus élevé, rendements généralement plus élevés



1	2	3	4	5	6	7
---	---	---	---	---	---	---

- Cet indicateur représente la volatilité historique annuelle du Fonds sur une période de 5 ans.
- ce Fonds est classé dans la catégorie 3 en raison de sa stratégie de gestion qui consiste à investir dans le marché obligataire international et en particulier dans les obligations perpétuelles à coupon fixe.
- Les données historiques telles que celles utilisées pour calculer l'indicateur synthétique pourraient ne pas constituer une indication fiable du profil de risque futur du Fonds.
- La catégorie de risque associée au Fonds n'est pas garantie et est susceptible d'évoluer dans le temps.
- La catégorie de risque la plus basse ne signifie pas « sans risque ».
- Le capital investi initialement n'est pas garanti.

Risque(s) important(s) pour le Fonds non pris en compte dans cet indicateur :

- Risque de crédit** : les investisseurs sont exposés au risque de défaillance sur les obligations incluses dans le portefeuille. Ce risque peut affecter jusqu'à 100 % du portefeuille. La réalisation de ce risque peut entraîner une baisse de la valeur liquidative du Fonds.
- Risque de contrepartie** : Le Fonds peut être exposé au risque de contrepartie par l'emploi de contrats à terme conclus sur le marché de gré à gré avec une institution de crédit. Par conséquent, le Fonds est exposé au risque de défaillance de ces institutions financières sur les obligations de paiement liées à ces opérations.
- Risque de liquidité** : ce risque découle de la difficulté ou de l'impossibilité de vendre des titres détenus dans le portefeuille si nécessaire et au prix d'évaluation du portefeuille, en raison de la taille limitée du marché ou de l'insuffisance des volumes de négociation sur le marché où ces titres sont habituellement négociés.

Pour de plus amples renseignements sur les risques, veuillez consulter le prospectus des Fonds.

Frais

Les frais et commissions acquittés servent à couvrir les coûts d'exploitation du Fonds, y compris les coûts de commercialisation et de distribution des actions. Ces frais réduisent la croissance potentielle de votre investissement.

Frais ponctuels prélevés avant ou après investissement	
Frais d'entrée	Néant
Frais de sortie	Néant
Le pourcentage indiqué est le maximum pouvant être prélevé sur votre capital. Votre conseiller financier ou votre distributeur peuvent vous communiquer le montant des frais d'entrée et de sortie associés.	
Frais prélevés par le Fonds sur une année	
Frais courants	1,14 %
Frais prélevés par le Fonds dans certaines circonstances	
Commission de performance	Aucune commission de performance pour le dernier exercice du Fonds.
20 % maximum TTC du rendement annuel du Fonds au-delà du rendement de 6 % par an.	

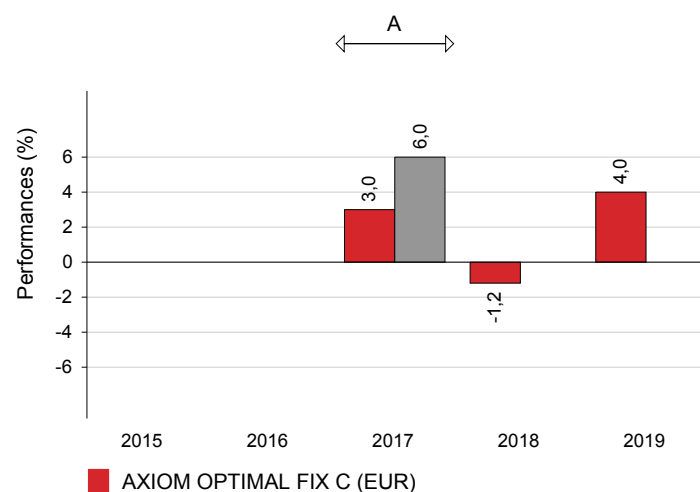
Les frais et commissions acquittés servent à couvrir les coûts d'exploitation du Fonds, y compris les coûts de commercialisation et de distribution des actions. Ces frais réduisent la croissance potentielle de votre investissement.

Les frais d'entrée et de sortie affichés correspondent à des taux maxima. Dans certains cas, les frais payés peuvent être inférieurs.

Les frais courants indiqués sont une estimation basée sur le montant total de frais prévu. Ce pourcentage peut varier d'une année sur l'autre. Il exclut les commissions de surperformance et les frais d'intermédiation, à l'exception des frais d'entrée et de sortie payés par le Fonds lorsqu'il achète ou vend des actions d'un autre Fonds.

Pour plus d'informations sur les frais du Fonds, veuillez vous reporter aux parties correspondantes du prospectus, disponible à l'adresse <http://www.axiom-ai.com>.

Performances passées



Les performances affichées dans le diagramme à barres ne constituent pas une indication fiable des performances futures.

Date de création du Fonds : 11 janvier 2019

Date de lancement de la catégorie d'actions : 11 janvier 2019

Devise de référence : Euro.

A : la performance passée est basée sur la performance passée du fonds français absorbé créé en 2015.

Informations pratiques

- Dépositaire : CACEIS Bank, Luxembourg Branch
- Le dernier prospectus et les derniers documents réglementaires périodiques, ainsi que toutes les autres informations pratiques du Fonds, sont disponibles gratuitement en anglais auprès d'Axiom Alternative Investments, 39 Avenue Pierre 1er de Serbie, F-75008 Paris, France ou à l'adresse électronique suivante : contact@axiom-ai.com.
- Le représentant en Suisse est CACEIS (Switzerland) SA, Route de Signy 35, CH-1260 Nyon. Le service de paiement en Suisse est CACEIS Bank, Paris, succursale de Nyon / Suisse, Route de Signy 35, CH-1260 Nyon. Le prospectus pour la Suisse, les Informations Clés pour l'Investisseur, les statuts, les rapports semestriel et annuel en français, ainsi que d'autres informations peuvent être obtenus gratuitement auprès du représentant.
- L'actif et le passif de chaque compartiment sont séparés de l'actif et du passif de ceux des autres compartiments. Ce Fonds est à compartiments, son dernier rapport annuel consolidé est disponible auprès de la Société de gestion.
- Le Fonds propose d'autres catégories d'actions pour des catégories d'investisseurs définies dans son prospectus. Les Actionnaires ont le droit de convertir tout ou partie de leurs Actions de toute Catégorie d'un compartiment en Actions d'une autre Catégorie existante de cette Catégorie ou d'un autre compartiment. Pour de plus amples renseignements sur le droit de conversion, veuillez consulter les parties pertinentes du prospectus du Fonds.
- Selon votre régime fiscal, les plus-values et revenus éventuels liés à la détention d'actions du Fonds peuvent être soumis à taxation. Nous vous conseillons de consulter votre conseiller financier pour de plus amples informations sur le sujet.
- La valeur liquidative est disponible sur simple demande auprès de la Société de gestion et sur son site internet <http://www.axiom-ai.com>.
- La politique de rémunération actualisée de la Société de gestion, y compris notamment un descriptif des modalités de calcul des rémunérations et avantages, l'identité des personnes responsables de l'attribution des rémunérations et avantages, dont la composition du comité de rémunération (le cas échéant), est disponible sur : <http://www.axiom-ai.com>
Un exemplaire imprimé de ce document est disponible, gratuitement, sur demande auprès de la Société de gestion.
- Axiom Alternative Investments ne peut être engagé que sur la base de déclarations contenues dans le présent document qui seraient trompeuses, inexactes ou non cohérentes avec les parties correspondantes du prospectus du Fonds.

Le Fonds est agréé au Luxembourg et supervisé par la Commission de Surveillance du Secteur Financier (CSSF).
Axiom Alternative Investments est réglementée par l'Autorité des marchés financiers (AMF).
Les informations clés pour l'investisseur fournies ici sont exactes et à jour au 25 mars 2020